



河南國醫學院

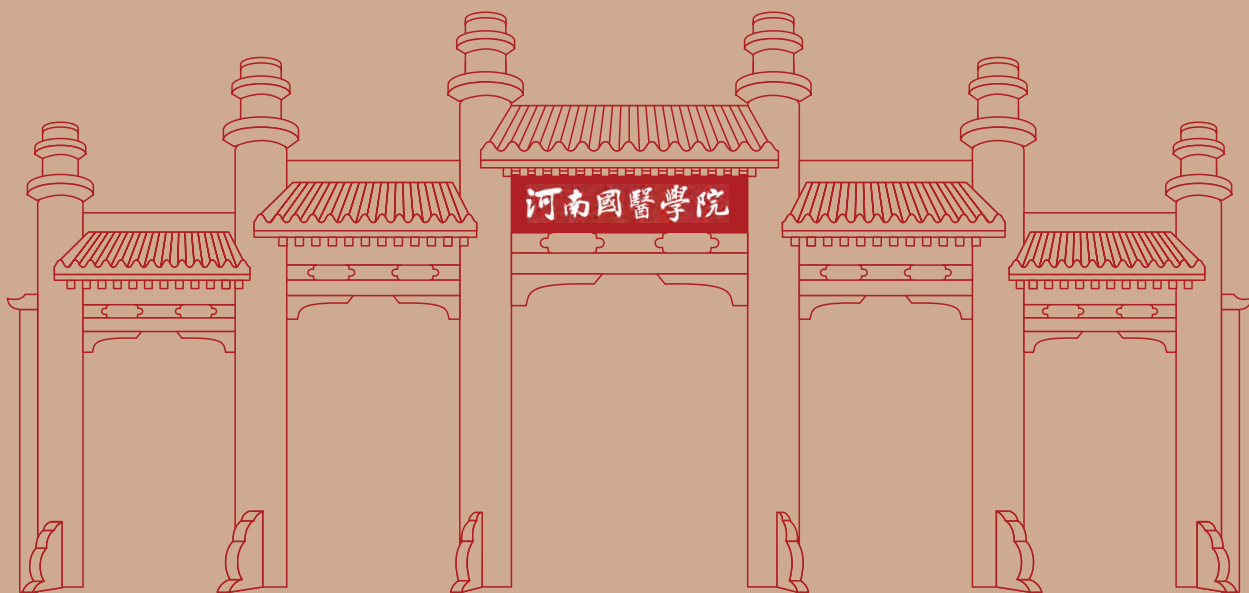
Henan College of Classical Chinese Medicine

二零二六

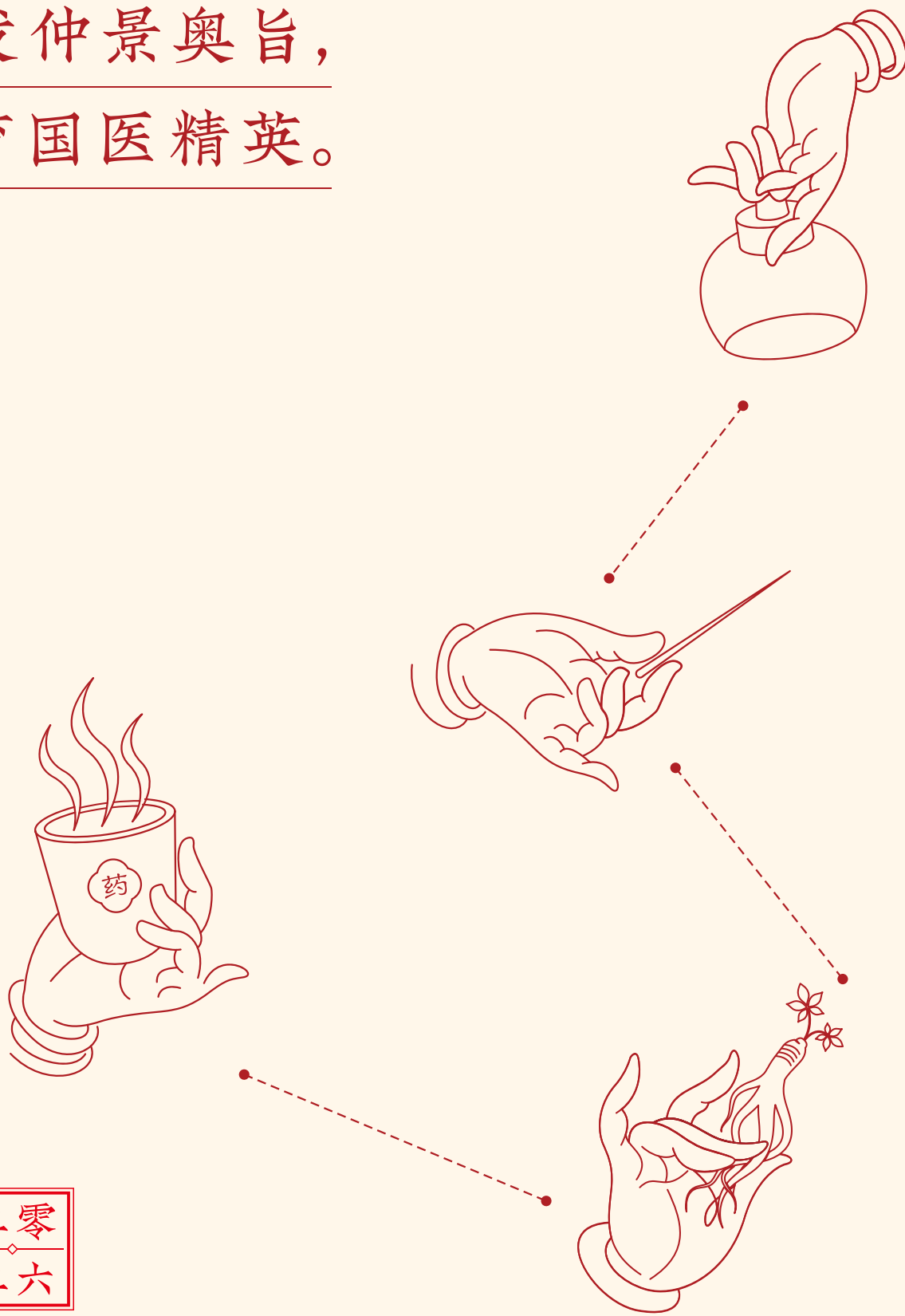


發育
仲景
奧旨
國醫
精英

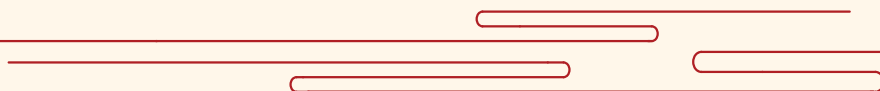
報考指南



发仲景奥旨，
育国医精英。



二零
二六



目 录

01 国医振兴 中医药迎来盛世华章	01-02
02 仲景根脉 孕育千年医药底蕴	03-04
03 乘势而生 肩负国医育人新使命	05-06
04 匠心办学 深耕杏林育人沃土	07-14
05 学院介绍	15-36
中医学院	16
针灸康复学院	19
护理学院	21
中药学院	23
食品与健康学院	27
2026招生章程	31-33
2026招生计划	34
奖助体系	35
2026答考生问	37-38





1 国医振兴 中医药迎来盛世华章

中医药是中华优秀传统文化的璀璨瑰宝，是守护人民生命健康的独特财富，更是健康中国战略的重要支撑。党的二十大及二十届系列会议明确完善中医药传承创新发展机制，国家持续出台《“十四五”中医药发展规划》《中医药振兴发展重大工程实施方案》等重磅政策，从顶层设计层面为中医药事业、产业、文化三位一体发展擘画宏伟蓝图，明确提出推动中医药传承创新、中西医协同发展、中医药人才体系建设、中药产业提质升级的核心任务，将中医药发展上升为国家战略，国药复兴迎来前所未有的黄金机遇期。



循古创新，赋能现代健康中国

习近平总书记明确指出，要发展中医药，注重用现代科学解读中医药学原理，走中西医结合的道路，为新时代中医药高质量发展指明核心方向。立足中国式现代化建设大局，国家持续深化中医药改革，以科技创新为支撑、以质量提升为核心、以人才培养为根基，不断完善中医药治理体系，推动传统中医药与现代医学、现代科技深度融合，让千年中医药智慧适配当代健康需求、赋能民生福祉。

豫域深耕，践行国医振兴使命

河南作为中医药文化重要发源地、医圣张仲景的故里、全国重要的中药材生产基地和中医药产业强省，始终紧跟国家战略步伐，深入贯彻落实总书记关于中医药工作的重要指示精神，出台一系列政策措施着力推动全省中医药事业振兴发展，全方位推动全省中医药事业提质增效、守正创新。从文化传承、人才培养到产业升级、临床应用，河南全力构建中医药高质量发展新格局，为中医药传承创新筑牢中原根基、注入强劲动能。



2

仲景根脉 孕育千年医药底蕴

南
阳

- ◎ 全国基层中医药工作先进市
- ◎ 国家中医药综合改革试验区
- ◎ 国家中医药特色服务出口贸易基地
- ◎ 国家中医骨伤区域医疗中心
- ◎ 国家中医药传承创新发展试验区



南阳，是一座集山水灵秀与人文厚重于一体的千年名城，孔明、仲景光垂天宇，张衡、范蠡业耀千秋，是河南省委省政府明确支持建设的省域副中心城市。作为南水北调中线工程核心水源地与渠首所在地，南阳生态优良、气候温润、水土适宜，得天独厚的自然禀赋孕育了丰饶的中医药资源。域内坐拥中药材2400余种，囊括《本草纲目》收录药材1300多种，品类富集、药性纯正，稳居中原中药材资源高地，素有“天然药库”之美誉。

依托优质种质资源培育出的艾草、辛夷、山茱萸等“八大宛药”品质卓绝、享誉四海，先后获评中国艾草之乡、辛夷之乡、山茱萸之乡等美誉，道地宛药从古至今造福民生，为中医药临床应用、产业发展提供了得天独厚的资源保障，是中原中医药产业的核心沃土。

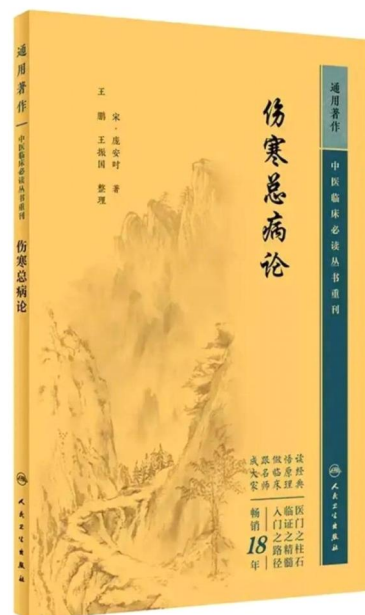


医门正道，厚植中医根基

南阳是医圣张仲景的故里，更是无数医者心中的中医药圣地。千古之前，张仲景为官方医、遍览医方，晚年归居故里潜心求索、整理医理，编撰出我国第一部理法方药完备、理论与实践高度融合的临床医学巨著《伤寒杂病论》。该书贯通古今医理、确立诊疗规范，被后世誉为“启万世之法程、诚医门之圣书”，奠定了中医临床医学的发展根基。

千百年来，崇德济世、仁心笃行的仲景精神扎根南阳大地，成为代代传承的人文根脉与医者信仰。南阳始终坚守仲景文化初心，持续实施张仲景医药创新工程，深耕中医药文化传播、事业发展、产业升级三大领域，推动三者深度融合、协同共进，让千年仲景文脉生生不息、历久弥新。

深耕仲景故里，中医药文化早已浸润城市肌理、融入百姓生活。千万南阳民众世代信中医、爱中医、用中医，尊医重道、崇尚本草的社会氛围浓厚，形成了深厚的群众基础与文化积淀。依托得天独厚的资源、文化、民心优势，南阳已然成为全国中医药传承创新发展的核心阵地，为本土中医药高等教育布局、人才培养筑牢了坚实根基。





3

乘势而生 肩负国医育人新使命

2021年5月12日，习近平总书记在南阳考察调研，首站便来到中医祖庭医圣祠，与正在开展实践活动的南阳理工学院张仲景国医国药学院师生亲切交流，并详细询问了原张仲景国医大学的历史，为新时代中医药传承创新发展把脉定向、擘画蓝图。

为深入贯彻落实习近平总书记在南阳考察调研时关于中医药传承创新发展的重要指示精神，响应国家中医药振兴战略需求，填补南阳市本科中医药教育的空白，推动中医药教育高质量发展。河南省委省政府经充分论证，正式决策在南阳新设置一所公办全日制普通本科中医药院校。省编办、发改、财政、人社、卫健等部门分别出台文件明确对学校可持续发展给予政策支持，在河南省教育厅召开的筹建工作论证会上，中国工程院院士、国医大师、河南国医学院筹建组总顾问张伯礼等专家共同审定通过了学校的筹建方案，河南国医学院乘势而生。



薪脉赓续， 传承百年办学基业

弦歌不辍，薪火相传。河南国医学院的诞生，接续着一段砥砺奋进的中医药人才培养史。

1985年2月，位于南阳城区卧龙岗畔的原张仲景国医大学，在老一辈无产阶级革命家的直接关怀和指导下正式批复成立。学校成立后，先后培养中医药人才两千多名，吸引日、韩和东南亚国家五百多名学生在此求学，享誉国内外。1993年，原张仲景国医大学撤销建制，教育教学资源并入南阳理工学院和南阳医学高等专科学校，其仲景学术思想、办学特色在这两所院校传承至今，为河南国医学院的筹建与开办奠定了坚实的历史根基与政策基础。

立足新时代，河南国医学院坚守秉承“发仲景奥旨，育国医精英”的使命，传承中医药精华，深耕中医药本科教育，培育高素质、专业化、应用型中医药人才，助力中医药文化传承、学术创新、产业升级，奋力书写新时代中原中医药振兴发展的崭新篇章。



张仲景国医大学首届开学

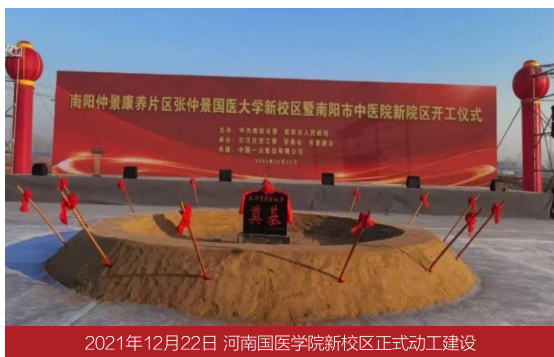


张仲景国医大学成立大会
国医大三周年校庆，全国中医名流
来校祝贺，国家、省、市领导人参加大会



学校成立张仲景研究所

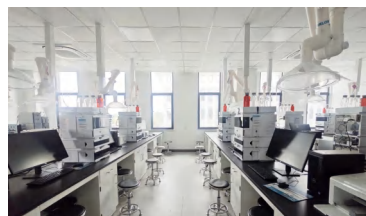
建设历程



2021年12月22日 河南国医学院新校区正式动工建设



2024年4月河南国医学院一期建设项目基本完成



2024年4月至今不断完善校区建设

4

匠心办学 深耕杏林育人沃土

河南国医学院（Henan College of Classical Chinese Medicine）是一所全日制公办普通本科院校，位于医圣张仲景故里南阳。学校前身是成立于1985年的张仲景国医大学，1993年根据国家教育改革需要，张仲景国医大学撤销独立建制，教育教学资源分别并入南阳理工学院和南阳医学高等专科学校。2026年5月，河南国医学院获教育部批复设置。



学校坚持落实立德树人根本任务，秉承“发仲景奥旨、育国医精英”校训，坚守“树人为本、传承为要、创新为魂、发展为先”的办学理念，将师承教育贯穿育人全过程，培养德智体美劳全面发展的社会主义建设者和接班人。目前学校占地1619亩，校舍建筑面积48.6万平方米。学校（含2家直属附属医院）现有教职工2756人，专任教师403人，其中国医大师、长江学者、国家“万人计划”教学名师、岐黄学者、全国中医临床优秀人才、中原科技创新领军人才、省级名中医、省级教学名师等37人，专任教师中具有研究生学历教师占74.6%，高级职称教师占比47.8%。



6 个 **首批**
本科专业

中医学、中药学、针灸推拿学、
护理学、食品科学与工程、食品营养与健康

3 个 **省级**
一流学科

中医、中医内科学、食品科学

1 个 **教育部**
“卓越工程师教育计划”
试点专业

2 个 **省级一流**
本科专业

4 个 **省级特色**
专业

63 项 **国家级、省级**
教学成果奖

 **占地面积**

1619 

 **校舍建筑面积**

48.6万 

专任教师

403 

研究生以上学历

74.6%

高级职称教师

47.8%

学校设有11个教育教学机构，首批6个本科专业（中医学、中药学、针灸推拿学、护理学、食品科学与工程、食品营养与健康），拥有教育部“卓越工程师教育培养计划”试点专业1个、省级一流本科专业2个、省级特色专业4个。国家级一流课程、省级一流课程、思政样板课程、精品在线开放课程等10门。先后荣获国家级、省级教学成果奖63项。

学校现有省级一流学科3个（中医、中医内科学、食品科学），建有河南省张仲景方药与免疫调节重点实验室、国家中医药管理局张仲景经方传承与应用重点研究室、河南省天然产物利用与功能食品开发工程研究中心、河南省宛药资源保护与利用工程技术研究中心等省部级科研平台。近五年，先后承担国家自然科学基金、省部级科研项目等126项，荣获省部级奖励25项。

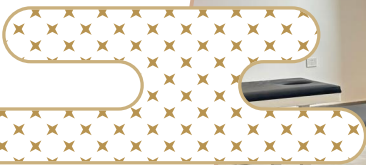
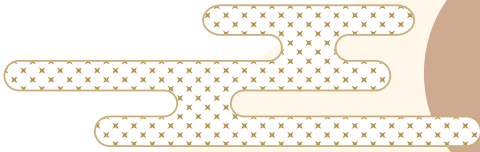
学校具有完备的实验实训条件，各类别实验实训室358个，教学科研仪器设备国内一流，可满足各个专业学生的实验实训教学。

学校现有第一附属医院、第二附属医院2家直属附属医院，南阳张仲景医院、驻马店市中医院、平顶山市中医医院等6家教学医院，牧原集团、仲景宛西制药等42家校外实践教学基地，承担全校各专业学生的临床教学、实习见习等工作。其中，第一附属医院是国家中医（骨伤）区域医疗中心建设单位、国家中药炮制技术传承基地，全国中医住院医师规范化培训基地，拥有国家名老中医专家传承工作室4个。第二附属医院是河南省中医全科医师转岗培训基地、河南省中医助理全科医师规范化培训基地。两所附属医院获批老年病科、儿科、骨科等3个国家级重点专科，儿科、骨伤科、肿瘤科、中医肛肠科、消渴病科、中医妇科等6个省级重点专科。

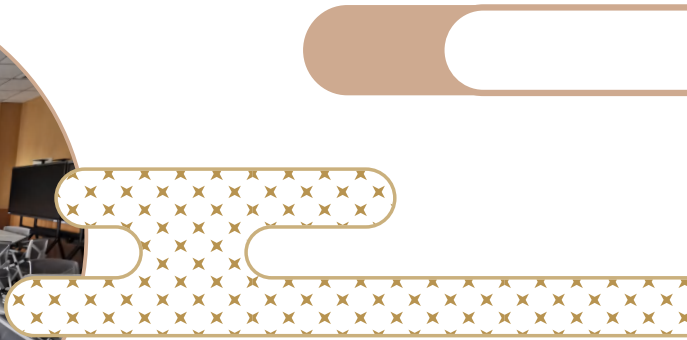
面向未来，学校将以习近平新时代中国特色社会主义思想为指引，坚持社会主义办学方向，落实立德树人根本任务，以健康中国战略为引领，以服务中医药传承创新和区域经济社会发展为宗旨，以建设一流育人环境、实施一流本科教育、培养高素质应用型人才为目标，努力建设成为省内一流、国内知名的高水平应用型本科院校。

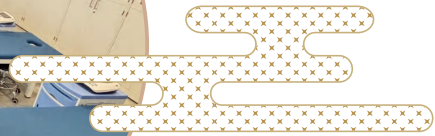
实验实训





实验实训





学生宿舍



图书馆

总建筑面积 **4.6万**㎡ 馆藏文献总量 **58.6万**册

图书馆坐落于河南国医学院中轴线上，正对南校门，依湖而立。主体建筑地下一层，地上九层，总建筑面积4.6万平方米，馆藏文献总量58.6万册。馆内设有多种开架借阅区、自修区，独立研习间、24小时自习室等，为学校高质量建设提供强有力文献信息支撑。



体育场

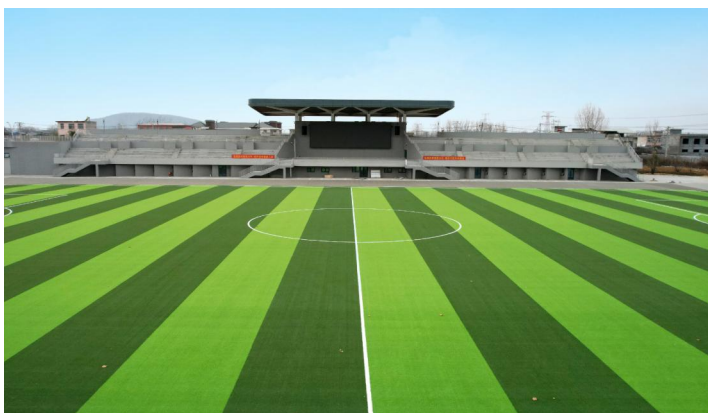
室外体育场
占地面积 **3万^{m²}**

室内体育馆
总建筑面积 **2.4万^{m²}**

体育馆功能齐全，设备先进，既能满足学校师生日常体育教学、体育训练的使用，也可承接市内外大型体育赛事。

室外体育场占地面积约3万平方米，拥有1个8跑道田径场，1个标准足球场、跳高、铅球、跳远场地，标准篮球场10个，三人制篮球场3个，标准网球场4个，标准排球场地8个。

体育馆总建筑面积约2.4万平方米，总建筑高度约21米，地上建筑3层（1.55万平方米），地下1层（0.87万平方米）。



餐厅

餐厅总
建筑面积 **1.7万^{m²}**

餐厅总建筑面积约1.7万平方米，共3层，各项设施设备齐全，餐厅整洁明亮，装饰格调高雅，中医传统文化氛围浓厚。





5

学院介绍

- ◎ 中医学院
- ◎ 针灸康复学院
- ◎ 护理学院
- ◎ 中药学院
- ◎ 食品与健康学院





学院概况

仲景学院（中医学院）源于1985年成立的张仲景国医大学中医系，深耕医圣故里南阳四十余载，已为国家和社会培育优秀中医人才近万人，孕育出众多医术精湛、享誉海内外的中医名家，是培养高素质中医人才的摇篮。

教研室 11

直属附属医院 2

教学医院 6

临床实践教学基地 20+

专业实验实训室 30+

办学特色

中医学专业为河南省一流专业、河南省特色专业、河南省高校专业综合改革试点专业，中医、中医内科学是河南省重点学科。2017年中医学专业顺利通过教育部专业认证，教育质量达到国家医学教育标准。目前有国家级一流课程2门，省级一流课程2门，省级精品在线开放课程8门，主编参编国家级规划教材、国家级创新教材等各级教材37部。

学院依托医圣故里的中医药原产地优势、仲景产业优势、仲景文化优势，汲取传统精华，以“仲景学术为根、中医临床为本、医产融合为路”，形成了具有地域色彩的“传承弘扬仲景学术，培养中医应用人才”的办学特色。

师资队伍

学院师资力量雄厚，现有专任教师116人，其中高级职称65人，具有博士学位教师26人，双师型教师92人。长江学者1人，岐黄学者2人，全国中医临床优秀人才5人，中原科技创新领军人才1人，省学术技术带头人2人，省教学名师1人，省教育厅学术技术带头人5人，省级重点学科带头人3人，博士生导师4人，硕士生导师15人。同时外聘国医大师、岐黄学者、中原学者等知名专家13人。

实验实训

学院拥有1个中医药传承发展中心，1个中医虚拟仿真实验教学中心，以及30多个教学实验实训室，其中中医学实验教学中心为河南省实验教学示范中心，教学科研仪器总值4000余万元。同时，学院拥有2所直属附属三甲中医院、6所教学医院，22个临床实践教学基地，为学生实验实训实习提供了良好场所。



人才培养

中医学专业于2006年开始本科招生，先后与天津中医药大学、河南中医药大学、浙江中医药大学等院校联合培养研究生，并招收留学生。学院积极组织学生参加全国各类学科竞赛活动，激发学生学习兴趣；通过暑期社会实践、志愿活动等提高学生的实践创新能力，“寻找民间张仲景”等活动成为受广大学生欢迎的“明星”实践项目。学院注重人才培养质量，近三年考研录取率达50%以上，2026年考研录取率为63.2%，近三年平均就业率达95.7%，毕业生质量逐年提升，社会认可度高。



科学研究

学院在仲景方药研究方面取得了突出成绩。学院依托河南省张仲景方药与免疫调节重点实验室、国家中医药管理局张仲景经方传承与应用重点研究室、河南省张仲景经方智能化开发工程技术研究中心等3个省部级科研平台，近五年来获得包括国家重点研发计划项目、国家自然科学基金项目在内的国家级、省部级以上科研课题32项，纵横向科研经费3000余万元，获各级各类奖励22项，授权发明专利18项，发表SCI及中文核心论文近200篇，主编参编学术专著21部。

目标使命

学院秉持“传承精华、守正创新”的宗旨，坚守“发仲景奥旨，育国医精英”的校训精神，推动中医药事业的传承创新发展。遵循中医药教育教学和人才成长规律，注重早临床、多临床、反复临床，实施“名师、名医、名家”之“三名工程”，实行本科生双导师制，师承教育贯穿学业全过程，培养高素质应用型中医人才。

培养目标

本专业旨在培养适应中国特色社会主义建设和中医药事业发展需要，德、智、体、美、劳全面发展，具有良好的文化修养与职业素养，掌握一定的人文社会科学知识，掌握中医学基础理论、基本知识和基本技能，具备较强的中医思维与临床实践能力，较强的仲景学术传承能力，具有一定的创新意识和批判性思维，具有自主学习和终身学习的能力，能在医疗卫生领域从事医疗、预防、保健、康复等方面工作的中医学高素质应用型人才。

主要课程

本专业主要专业理论课程：中医基础理论、中医诊断学、中药学、方剂学、内经选读、伤寒论选读、金匱要略、温病学、针灸学、中医内科学、中医外科学、中医妇科学、中医儿科学。

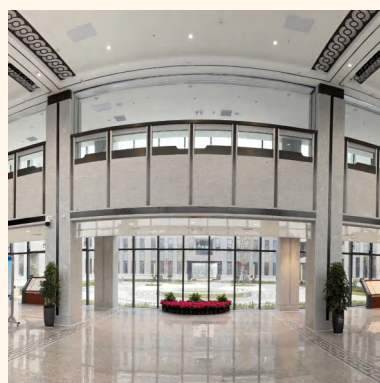
本专业主要专业实践课程：预实习、临床见习、师承实践、毕业实习等。

就业方向

毕业生主要在各级医疗机构、教育机构、管理机构等单位从事医疗、预防、保健、康复、管理等工作。

学位学制

医学学士学位，学制五年。



针灸康复学院

一双手，一根针，一炷艾
这是中国的国粹，也是世界的瑰宝

王老师 13223078785



学院概况

针灸康复学院（骨伤学院）源于1985年成立的张仲景国医大学中医系，经40余年发展，已建设成为面向国内外培养输送高素质应用型中医药人才的重要基地。学院立足新医科建设，持续推进针灸推拿学专业高质量发展，毕业生就业前景广阔，深受各级医疗卫生机构青睐。

办学特色

学院坚持立德树人根本任务，秉承“医教协同、守正创新、交叉融合”育人理念，以市场需求为导向，深化科教融汇，服务区域经济社会高质量发展。深挖仲景中医药文化内涵，依托“李氏针灸”“吴氏针法”“黄氏小儿推拿”等非遗技艺构建特色课程体系，聚焦智能针灸康复装备研发与传统技法实践，培育高素质应用型针灸推拿学人才。

师资队伍

学院现有专任教师56人，高级职称占比41%，双师型教师占比93%，研究生学历占比90%。其中全国中医临床（基础）优秀人才2人，河南省学术技术带头人4人，河南省职业院校省级骨干教师、河南省文明教师、河南省思想政治工作先进个人各1人。学院教师党支部现为河南省“双带头人教师党支部”和“强国行”专项行动团队，为服务地方中医药事业发展做出了重要贡献。

实验实训

学院建有一流的实验实训教学基地，设施先进，场地面积3000余平方米，建有省级技艺技能传承创新平台、技能大师工作室、市级重点实验室及13类专业实训室，联动多家直属三甲中医院、教学医院与实践基地，借助虚拟仿真智慧教学系统规范实操训练，夯实实践育人根基。



👤 培养目标

本专业旨在培养适应中国特色社会主义建设和中医药事业发展需要，德、智、体、美、劳全面发展，具有良好的人文、科学、职业素养和较高综合素质，掌握系统的中医针灸推拿学基本理论、基本知识、基本技能，具备对常见病证进行针灸推拿临床诊疗的能力，较强的仲景学术传承创新能力，具有一定的创新意识和批判性思维，具有自主学习和终身学习的能力，能在医疗卫生领域从事医疗、预防、保健、康复等方面工作的针灸推拿学高素质应用型人才。

📖 主要课程

本专业主要专业理论课程：中医基础理论、中医诊断学、经络腧穴学、刺法灸法学、针灸治疗学、推拿手法学、推拿治疗学、中医内科学、中医骨伤科学、正常人体解剖学等。

🌟 就业方向

毕业生主要在各级各类中医医院、综合性医院、中医科研院所、中医药类职业院校及大中专院校、基层医疗卫生机构、医疗器械研发机构等工作。

🎓 学位学制

医学学士学位，学制五年。



护理学院

中西医结合护理，是我们的特色
白衣天使，不止温柔，更有力量

张老师 15690709669



学院概况

河南国医学院护理学院前身源于2007年南阳理工学院设置的护理学专业，历经近20年办学积淀，现已成为河南省中西医结合护理人才培养重要基地。

办学特色

学院坚持以习近平新时代中国特色社会主义思想为指导，全面贯彻党的教育方针，落实立德树人根本任务。依托学校“发仲景奥旨，育国医精英”校训底蕴，高举“承南丁格尔精神，融仲景护理思想”发展旗帜，构建“现代护理为主体、仲景护理为特色、人文素养为根基”的三位一体育人体系，倾力打造省内特色鲜明的仲景护理教育品牌。

师资队伍

学院拥有一支结构合理、素质优良的师资队伍，其中高级职称教师占比50%以上，研究生以上学历教师占比90%以上，“双师型”教师已成主体力量。团队中既有深耕护理教育多年的资深教授，也有临床经验丰富的护理专家。近年来，教师团队承担了多项省级以上教学改革项目，荣获各级教学成果奖数十项，并主持河南省自然科学基金、河南省科技攻关等科研课题，获授权发明专利数30余件。全体教师秉持立德树人初心，在理论教学、实训指导、科研创新与学生成长等方面协同发力，为高素质应用型护理人才培养提供了坚实保障。

实验实训

学院教学场地达10700平方米，拥有省内一流、高标准现代化实训教学体系。已建成28个现代化实验实训室（涵盖中医仲景护理、基础护理、临床护理、模拟手术室、情景化急救实训室、老年虚拟仿真护理等），仪器设备总值达2000余万元。临床实践教学体系完善，依托学校2所直属附属三甲中医院、6所教学医院和20余个校外实践基地，让学生在临床一线锤炼真本领。

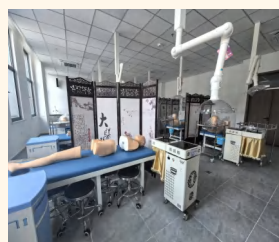
占地面积 **10700** m²

现代化实验实训室 **28** 个

直属附属医院 **2** 家

教学医院 **6** 家

校外实践基地 **20** +



护理学专业(本科)

专业介绍

培养目标

护理学专业旨在培养适应中国特色社会主义建设和卫生保健事业发展需要，德、智、体、美、劳全面发展，掌握现代护理学的基本理论、基本知识和基本技能，具备扎实的中医护理理论与技能，熟悉仲景中医药文化，了解人工智能等新兴技术基本知识，具有深厚人文关怀意识、良好中西医临床护理能力、教学与管理能力以及团队协作与创新发展能力，能够在各级各类医疗机构、社区卫生与预防保健机构、康养机构等领域从事护理工作的高素质应用型人才。

主要课程

人体形态学、生理学、药理学、基础护理学、健康评估、内科护理学、外科护理学、妇产科护理学、儿科护理学、急危重症护理学、社区护理学、中医临床护理学、中医护理适宜技术、仲景灸疗学。

就业方向

毕业生主要在各级各类综合医院、中医院、医学院校、高端康养机构、社区卫生服务中心等单位从事医疗、教育、管理、预防保健等工作。

学位学制

理学学士学位，学制四年。



学院概况

中药学院源于1985年成立的张仲景国医大学中药系，2010年开设中药学本科专业并正式招生。历经四十余载深耕笃行，秉持“学生中心、产教融合、实践育人”教育理念，现已发展成为国内培养高素质应用型中医药人才的核心阵地与重要基地。毕业生就业前景广阔，可在大中型医药企业、医疗机构、药品检验等单位，从事中药及大健康产品研发、生产、经营、质量检验、临床药学服务等工作。近年来，学院考研升学率稳定在40%以上。

至今培养
本科生 **1200+**

教研室 **8**

校内药用
植物园 **1**

野外实践
教学基地 **2**

校外
实践基地 **22**

办学特色

学院根植医圣故里深厚中医药文化沃土，依托伏牛山、桐柏山道地药材资源禀赋与区域中医药产业优势，始终以立德树人为根本任务，坚守“科技创新、传承发展、实践为重、服务产业”发展理念，铸就“医药圆融、传承创新”人才培养特色，致力于培育理论根基扎实、实践能力过硬、兼具创新精神与家国情怀的新时代中药学人才。

师资队伍

学院师资力量雄厚，科研教学成果丰硕。现有专任教师58人，其中高级职称20人，研究生学历50人（博士22人、硕士28人）；汇聚长江学者、岐黄学者、国家中药材产业技术体系岗位专家、教育部新世纪优秀人才、河南省教育厅学术技术带头人等一批国家级、省部级行业领军人才。近五年，教师发表中文核心及以上论文200余篇，其中EI、SCI收录70余篇；出版专著、教材30余部；完成省级鉴定科研项目30项，获批国家自然科学基金4项，在研国家及省级项目20余项；获授权国家发明专利20余项。

实验实训

学院教学科研条件优越，平台支撑坚实有力。教学实验室总面积达22000m²，建有中药鉴定、中药炮制、中药制剂等专业教学实验室28个。拥有国家中药材产业技术体系焦作综合试验站、国家中医药管理局张仲景经方传承与应用重点研究室、中药炮制技术传承基地，以及河南省张仲景方药与免疫调节重点实验室、宛药资源保护与利用工程技术中心等多个省部级高端科研平台，仪器设备总值超3000万元。



培养目标

本专业依托医圣故里中医药文化优势、伏牛山桐柏山道地药材资源优势和中医药产业优势，秉持“科技创新、传承发展、实践为重、服务产业”理念，打造“医药圆融、传承创新”的人才培养特色，致力于培养理论功底扎实、实践能力突出、兼具创新思维与家国情怀的高素质应用型中药学人才。

主要课程

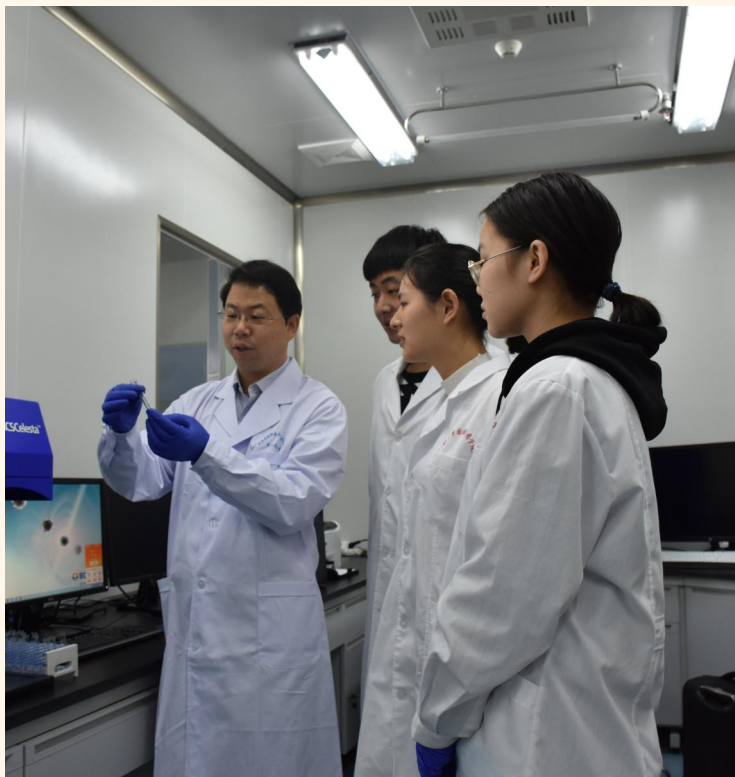
本专业主要专业理论课程：中医学基础、中药学、方剂学、药用植物学、中药化学、中药药剂学、中药鉴定学、中药炮制学、中药药理学、中药分析、药事管理与法规等。

就业方向

毕业生主要在各级药品监督管理、药品检验部门、药物科研单位、各级医院的药学部门、各类中药制药企业、健康产品生产企业、药品经营企业、医药院校等从事药品生产管理、质量控制、新药研究开发、药品营销、中药检验、临床药学服务等方面的工作。

学位学制

理学学士学位，学制四年。



食品与健康学院

医食同源，药食同根
让健康从餐桌开始

马老师 17530656829 费老师 17303792291



学院概况

学院始于1988年创办的食品专业，近四十载薪火相传，底蕴深厚。依托学校中医药核心学科优势，学院独辟“仲景文脉”与“现代食品科技”深度融合的办学路径，以“食药同源、食医交融”为鲜明特色，正着力构建多学科交叉的创新生态，向着以中医药健康应用为导向的高水平特色食品学院稳步迈进。

学院现开设食品科学与工程、食品营养与健康两大工科专业。其中食品科学与工程为教育部卓越工程师培养计划试点专业、河南省特色专业、河南省一流专业建设点，2022年通过中国工程教育认证，2024年在河南省本科专业评价中获评B-类（国内一流），办学实力对标国际标准；食品营养与健康是教育部特设引导性专业，紧扣大健康行业人才缺口，贴合国民健康膳食升级需求，属于前景广阔的朝阳专业。



办学特色

学院构建食-医-药深度交叉育人体系，依托河南省重点学科（食品科学）、河南省天然产物利用与功能食品开发工程技术研究中心等五大科研平台，融合现代食品科技、营养科学与中医“治未病”理念，主攻食药同源开发、食疗配方现代化、慢病营养干预等前沿方向。开设食品工程+中医基础+健康管理模块化课程，增设中医药膳、中医营养学等特色课程，培养精通食品工程、通晓中医知识、深耕实践创新的高素质应用型工程技术人才。

师资队伍

学院师资结构精良、实力雄厚，现有专任教师45人：高级职称15人、博士20人、双师型教师35人，占比分别达33.3%、44.4%、77.7%；教师平均年龄40.6岁，青年教师占比近半数，队伍年轻化、活力足。团队拥有省级教学名师、高层次人才、学术技术带头人、优秀教师等多名省级骨干，硕士研究生导师10人。同时常态化聘请行业专家、企业高管进校授课讲学，持续引进具备企业、医疗机构从业背景的双师型人才，将一线前沿技术融入课堂教学。

实验实训

学院构建“课程实验—工程训练—课程设计—综合实训—见习实习—第二课堂”六位一体的实践教学体系。践行“早实践、勤实践、早科研、多科研”理念，拥有4895m²现代化实验实训室，打造“基础实验—专业实训—科研创新—中试转化”全链条实践育人平台，包含9个基础实验室、12个专业实验室、5大科研平台和5大中试基地，高端设备一应俱全。学生入学即可参与实操与科研，真正做到“勤动手、会思考、能创新”。



◀ 食品科学与工程专业(本科)

专业介绍

🎯 培养目标

食品科学与工程专业紧扣大健康产业及食品加工行业发展需求，致力于培养德智体美劳全面发展的高素质应用型工程技术人才。注重塑造学生爱国主义精神与社会责任感，植根“食药同源”特色与行业职业伦理，强化学生国际视野、团队协作、沟通交流与科技创新思维的培养。毕业后能在食品加工及相关领域从事工程设计、产品研发、生产加工、运行管理等工作，具备应对产业快速变化和解决复杂工程问题的能力，尤其能够在食、药、医结合交叉领域形成职业优势，助力产业高质量发展与技术成果转化。

★ 专业特色

食品工程为主体，突出中医药背景特色教育，培养高素质食品工程类人才

📖 核心课程

生物化学、食品微生物学、食品工程原理、食品化学、食品工艺学、食品机械与设备、食品工厂设计、食品营养与卫生、功能性食品学、食品分析

🎓 学位学制

基本学制4年；达到《河南国医学院本科毕业生学士学位授予实施细则》规定的毕业生，授予工学学士学位。

◀ 食品营养与健康专业(本科)

专业介绍

🎯 培养目标

食品营养与健康专业旨在培养适应大健康产业需求，德智体美劳全面发展，具备良好的人文科学素养与职业责任感，系统掌握食品营养与健康基本理论、基本知识和基本技能，具备较强实践能力、创新意识和终身学习能力，能够在营养调查与膳食指导、个性化营养方案设计、功能性食品研发、健康管理与促进、营养科普教育等领域，从事相关工作的高素质应用型人才。毕业五年左右，成为所在领域的技术或管理骨干，并具备持续发展和进一步深造的能力。

★ 专业特色

融汇仲景养生理念，聚焦营养康养需求，培育高素质应用型康养人才

📖 核心课程

生物化学、食品微生物学、营养生理学、食品工程原理、食品化学、食品营养学、健康评估、功能性食品学、临床营养与健康、食品毒理学、食品工艺学

🎓 学位学制

基本学制4年；达到《河南国医学院本科毕业生学士学位授予实施细则》规定的毕业生，授予工学学士学位。

2026年招生章程

第一章 总则

第一条 为全面贯彻执行国家有关普通高等学校招生政策，确保河南国医学院2026年全日制普通本科招生工作顺利进行，维护学校和广大考生的合法权益，根据《中华人民共和国教育法》《中华人民共和国高等教育法》《教育部关于做好2026年普通高校招生工作的通知》（教学〔2026〕1号）和教育主管部门有关政策和规定，结合学校实际情况，制定本章程。

第二条 本章程适用于河南国医学院2026年全日制普通本科招生工作。

第三条 学校招生工作实施“阳光工程”，坚持公平竞争、公正选拔、公开透明的原则，择优录取新生，学校招生工作接受纪检监察部门、考生、家长、媒体和社会各界的监督。

第四条 学校本科招生录取工作中的相关录取政策参照教育部和省（自治区、直辖市）级招生主管部门有关规定执行。若有不一致，以上级主管部门规定为准。

第二章 学校概况

第五条 学校全称：河南国医学院

第六条 学校标识码：4141014981

第七条 办学地点：河南省南阳市宛城区汉升大道1222号

第八条 主管部门：河南省教育厅

第九条 办学性质：公办普通高等学校

第十条 办学层次：本科

第三章 组织机构

第十一条 学校成立招生工作委员会，负责全日制普通本科招生工作，研究、制定学校招生政策，并对重大事宜作出决策。

第十二条 学校招生办公室是组织和实施招生工作的常设机构，具体负责普通本科招生的日常事务。

第十三条 学校纪检监察部门对学校招生工作实施全程监督。学校将严格执行招生政策和招生纪律，对于招生违规的考生及工作人员，按《国家教育考试违规处理办法》（教育部令33号）和《普通高等学校招生违规行为处理暂行办法》（教育部令36号）所确定的程序和规定进行处理。欢迎考生、家长及社会对我校招生工作监督。

第四章 招生计划

第十四条 河南国医学院2026年在河南省内招生。招生计划分配原则按照上级教育行政部门有关要求，稳定招生规模和生源范围，优化调整专业结构，统筹考虑学校在省内生源数量质量、往年录取情况等要素编制招生计划，经学校研究确定后，报河南省教育厅和教育部审批。

第十五条 根据教育部有关政策规定，学校将不超过招生计划总数的1%作为预留计划。录取期间，预留计划由学校招生工作委员会集体研究决定，通过“全国普通高校招生来源计划网上管理系统”调整使用。

第十六条 计划公布形式：招生计划主要通过两个渠道公布，一是由省招生管理部门按规定的方式向社会公布；二是由学校通过招生简章及学校招生网站等形式向社会公布。

第五章 录取规则

第十七条 按照教育部要求，学校招生工作实行“学校负责，河南省招生主管部门监督”的录取体制，依据学校本科招生录取工作实施细则，坚持公平、公正、公开的原则，综合衡量考生的德、智、体、美、劳五个方面，择优录取。

第十八条 录取原则

(一) 对进档考生按照“分数优先”原则进行录取，即优先满足高分考生专业志愿。

(二) 对投档成绩相同的考生，依次按语文、数学、外语的单科成绩顺序择优录取；若各单科成绩也相同，则使用预留计划全部录取。

(三) 专业调剂录取办法：对已经投档的考生，学校按公布的录取规则进行专业分配；无法录取到所报专业且同意专业调剂者，在能满足专业志愿的考生全部录取之后，将调剂录取到仍有空余计划的专业。

第十九条 高考附加分：学校认可河南省招生管理部门确定的有关高考政策性加分、降分投档及同等条件下优先录取的政策。

第二十条 考生的选考科目须符合所报院校专业组（或专业）的选考科目要求，方可填报相关志愿。

第二十一条 退档原则：所报考专业已满且不服从专业志愿调剂、体检受限或其他原因不宜录取的考生，学校给予退档。

第二十二条 体检标准：考生身体健康状况要求参照教育部、原卫生部、中国残联印发的《普通高等学校招生体检工作指导意见》（教学〔2003〕3号）及有关补充规定执行。患有下列疾病的考生，我校有关专业不予录取，具体如下：

(一) 考生患有《指导意见》第一条中列出的六大类疾病，所有专业不予录取；

(二) 轻度色觉异常（俗称色弱）不能录取的专业：中医学、针灸推拿学、中药学、护理学、食品科学与工程、食品营养与健康。

(三) 色觉异常Ⅱ度（俗称色盲）不能录取的专业：同轻度色觉异常列出专业。

(四) 考生患有《指导意见》第三条第5项、第6项、第7项、第9项中列出的相关疾病，谨慎填报医药类专业。

第二十三条 招生各专业原则上不限外语语种。学校以英语作为公共外语安排教学，请非英语语种考生谨慎填报，非英语语种考生入学后须改学英语。

第二十四条 各招生专业不限男女比例，无科目加试和口试要求。

第二十五条 录取结束后，根据教育部和河南省教育厅的要求，我校在河南国医学院招生网及时向社会公布录取结果。

第六章 入学、复查、收费及其他

第二十六条 被学校录取的新生，应在学校规定的期限内到校办理入学手续。因故不能按期入学者，应事先向学校请假报备。未请假或请假逾期者，视为放弃入学资格。学校将于新生入学后三个月内进行新生资格复查（包括入学资格复查和体检等）。复查不合格者，学校将根据国家有关规定区别情况予以处理。凡弄虚作假、徇私舞弊者，按国家有关规定取消学籍。情节严重者，学校将移交有关部门调查处理。

第二十七条 学校收费严格执行国家文件规定，学生入学时须按学校规定的缴费方式和时间缴纳学费、住宿费。2026年各专业学费收费标准：医学类专业学费5500元/生·年，理工类专业学费5000元/生·年。住宿费4人间1000元/生·年。

第二十八条 我校构建了普惠性资助、助困性资助、奖励性资助和补偿性资助有机结合的资助模式，实现了

对家庭经济困难学生全覆盖，帮助每一位家庭经济困难学生顺利入学、安心学习、成长成才。

(一) 奖学金：各方面表现特别突出的学生可申请国家奖学金，奖励标准为每生每年10000元；家庭经济困难的品学兼优学生可申请国家励志奖学金，奖励标准为每生每年6000元。学校设还有综合奖学金，根据每年综合测评成绩对优秀学生进行奖励。

(二) 助学金：家庭经济困难的学生可申请国家助学金，资助标准按困难程度确定三个不同档次，一等助学金每生每年4400元，二等助学金每生每年3700元，三等助学金每生每年3000元；退役士兵学生均可享受本科生国家助学金，每生每年3700元。

(三) 助学贷款：家庭经济困难的学生入学后可向学校申请校园地国家助学贷款，也可在入学前到生源所在地县（区）学生资助管理中心申请生源地信用助学贷款。每生每年最高可申请助学贷款20000元。

(四) 服兵役学费资助：自主择业的退役士兵，按政策规定，可申请学费减免，减免标准按所学专业的收费标准执行，每生每年最高20000元；学生在校或毕业后应征入伍，可申请学费补偿或助学贷款代偿，每生每年最高20000元；在校生入伍的，退役复学后可申请学费减免，减免标准按所学专业的收费标准执行，每生每年最高20000元。

(五) 勤工助学：学校设有勤工助学岗位，优先安排家庭经济特别困难学生上岗，学生通过劳动改善学习和生活条件。

(六) 学校设有临时性资助、越冬实物补助、“新生爱心大礼包”等，帮助学生解决临时性生活困难。

(七) 新生入学“绿色通道”：家庭经济特别困难的新生如暂时筹集不齐学费和住宿费，可在开学报到时，通过“绿色通道”先办理入学手续。入学后，根据学生具体情况开展困难认定，采取不同措施给予资助。

第二十九条 学历证书及学位证书：凡具有河南国医学院学籍的普通全日制学生，在规定年限内完成学校所在专业培养方案规定的课程及学分，达到毕业要求，由学校颁发学历证书，学历证书的学校名称为河南国医学院，证书种类为普通高等教育毕业证书。对符合学校学位授予有关规定的毕业生，颁发河南国医学院学士学位证书。

第七章 附则

第三十条 招生咨询联系方式

通信地址：河南省南阳市宛城区汉升大道1222号

邮政编码：473013

招生咨询电话：0377-61599007

招生咨询邮箱：hngyxy2026@163.com

学校官网：www.zzjpo.edu.cn

第三十一条 学校不委托任何机构和个人办理招生相关事宜。对以河南国医学院名义进行非法招生宣传等活动的机构或个人，学校保留依法追究其责任的权利。

第三十二条 本章程自河南省教育厅批准备案之日起生效，若有其他未尽事宜，学校将另行公告。

第三十三条 本章程由河南国医学院招生办公室负责解释。





2026年招生计划



院校代号	填报批次	专业名称	科类	招生计划	专业组	专业代号	考试科目要求	学制	学费 (元/生·年)
6497	普通本科批	中医学	历史类	58	101	01	不提科目要求	五年	5500
			物理类	140			不提科目要求		
		针灸推拿学	历史类	30	101	02	不提科目要求		
			物理类	70			不提科目要求		
		护理学	历史类	10	102	03	生物	四年	5500
			物理类	90	103	04	生物		
		中药学	物理类	100	102	03	物理 化学		
		食品科学与工程	物理类	100	104	05	物理 化学		5000
		食品营养与健康	物理类	100	104	06	物理 化学		



奖助体系

学校构建了普惠性资助、助困性资助、奖励性资助和补偿性资助有机结合的资助模式，实现了对家庭经济困难学生全覆盖，帮助每一位家庭经济困难学生顺利入学、安心学习、成长成才。

（一）奖学金：

各方面表现特别突出的学生可申请国家奖学金，奖励标准为每生每年10000元；家庭经济困难的品学兼优学生可申请国家励志奖学金，奖励标准为每生每年6000元。学校设还有综合奖学金，根据每学年综合测评成绩对优秀学生进行奖励。

（二）助学金：

家庭经济困难的学生可申请国家助学金，资助标准按困难程度确定三个不同档次，一等助学金每生每年4400元，二等助学金每生每年3700元，三等助学金每生每年3000元；退役士兵学生均可享受本科生国家助学金，每生每年3700元。

（三）助学贷款：

家庭经济困难的学生入学后可向学校申请校园地国家助学贷款，也可在入学前到生源所在地县（区）学生资助管理中心申请生源地信用助学贷款。每生每年最高可申请助学贷款20000元。

（四）服兵役学费资助：

自主择业的退役士兵，按政策规定，可申请学费减免，减免标准按所学专业的收费标准执行，每生每年最高20000元；学生在校或毕业后应征入伍，可申请学费补偿或助学贷款代偿，每生每年最高20000元；在校生入伍的，退役复学后可申请学费减免，减免标准按所学专业的收费标准执行，每生每年最高20000元。

（五）勤工助学：

学校设有勤工助学岗位，优先安排家庭经济特别困难学生上岗，学生通过劳动改善学习和生活条件。

（六）学校设有临时性资助、越冬实物补助、“新生爱心大礼包”等，帮助学生解决临时性生活困难。

（七）新生入学“绿色通道”：家庭经济特别困难的新生如暂时筹集不齐学费和住宿费，可在开学报到时，通过“绿色通道”先办理入学手续。入学后，根据学生具体情况开展困难认定，采取不同措施给予资助。

2026年答考生问

问 办学类型？

答：我校是经教育部批准的全日制普通本科公办高等学校，学校国标代码：14981；报考院校代号：6497。

问 2026年招生计划？

答：2026年普通本科招生专业6个，招生计划700人。

问 奖助学金及国家助学贷款政策如何落实？

答：我校构建了普惠性资助、助困性资助、奖励性资助和补偿性资助有机结合的资助模式，实现了对家庭经济困难学生全覆盖，帮助每一位家庭经济困难学生顺利入学、安心学习、成长成才。

（一）奖学金：各方面表现特别突出的学生可申请国家奖学金，奖励标准为每生每年10000元；家庭经济困难的品学兼优学生可申请国家励志奖学金，奖励标准为每生每年6000元。学校设还有综合奖学金，根据每学年综合测评成绩对优秀学生进行奖励。

（二）助学金：家庭经济困难的学生可申请国家助学金，资助标准按困难程度确定三个不同档次，一等助学金每生每年4400元，二等助学金每生每年3700元，三等助学金每生每年3000元；退役士兵学生均可享受本科生国家助学金，每生每年3700元。

（三）助学贷款：家庭经济困难的学生入学后可向学校申请校园地国家助学贷款，也可在入学前到生源所在地县（区）学生资助管理中心申请生源地信用助学贷款。每生每年最高可申请助学贷款20000元。

（四）服兵役学费资助：自主择业的退役士兵，按政策规定，可申请学费减免，减免标准按所学专业的收费标准执行，每生每年最高20000元；学生在校或毕业后应征入伍，可申请学费补偿或助学贷款代偿，每生每年最高20000元；在校入伍的，退役复学后可申请学费减免，减免标准按所学专业的收费标准执行，每生每年最高20000元。

（五）勤工助学：学校设有勤工助学岗位，优先安排家庭经济特别困难学生上岗，学生通过劳动改善学习和生活条件。

（六）学校设有临时性资助、越冬实物补助、“新生爱心大礼包”等，帮助学生解决临时性生活困难。

（七）新生入学“绿色通道”：家庭经济特别困难的新生如暂时筹集不齐学费和住宿费，可在开学报到时，通过“绿色通道”先办理入学手续。入学后，根据学生具体情况开展困难认定，采取不同措施给予资助。

问 录取原则？

答：按照“分数优先、遵循志愿”原则录取专业，各专业志愿之间不设分数级差，所有专业调剂考生的优先级均低于其他进档考生。在投档成绩相同的情况下，优先录取相关科目分数高者。相关科目分数比较顺序：语文、数学、外语。学校不委托也不允许任何中介机构或个人介入学校招生工作。被录取的考生信息将在河南国医学院招生信息网上公布。

问 入学后是否可以转专业？

答：按照上级有关规定，学生可以申请调整专业。按照“转出无限制、转入有标准”的原则，采用“学生自愿、程序透明、考核公平、择优转入”的方式，并经学校研究审核同意后，可调整专业。

问 如何尽快知道考生是否被学校录取？

答：录取结束后，可通过以下方式查询：

1. 登陆招生信息网（网址：<https://zsxx.zzjpo.edu.cn/main.htm>）点击录取查询。
2. 通过河南省考试院公布的录取查询渠道查询。

问 考生可以通过哪些方式了解学校或进行咨询？

答：了解学校或进行咨询的主要方式有：

1. 咨询电话：0377-61599007。
2. 学校官方招生咨询QQ群：783169256。
3. 通过学校招生办公室电子信箱hngyxy2026@163.com咨询。
4. 校园开放日期间，考生及家长亲临学校参观、咨询。
5. 通过教育部阳光高考信息平台（网址：<https://gaokao.chsi.com.cn>）进行网上咨询。
6. 登陆招生信息网（网址：<https://zsxx.zzjpo.edu.cn/main.htm>）在线咨询。
7. 河南省考生查阅《招生考试之友》。

问 新生入学注意事项？

答：凡国家计划内统一招生录取的新生，持学校的录取通知书、身份证、准考证等有关证件按规定时间到学校报到，因故不能到校者应向学校请假，未请假或者请假逾期不报到者（除因不可抗力等正当事由以外），视为放弃入学资格。报到后学校将在三个月内按照国家招生规定进行新生入学资格复查，复查合格者予以注册，取得学籍。凡弄虚作假、徇私舞弊取得学籍者，一经查实，立即取消学籍。因病不宜在校学习的凭县级以上医院有关证明可以保留入学资格一年，不具有学籍，一年后体检复查合格，重新办理入学手续，复查不合格或者逾期不办理入学手续者，取消入学资格。

问 家庭经济困难学生如何申请国家助学贷款？

答：国家助学贷款分为校园地国家助学贷款和生源地信用助学贷款两类，同一学年内不得同时申请，全日制普通本科学学生每人每年申请贷款额度不超过20000元，符合条件的家庭经济困难学生可在入学后向所在院系出示并提交申贷材料、办理贷款申请手续，也可在入学前前往户籍所在县（市、区、旗）学生资助管理部门咨询并办理。

问 住宿条件？

答：新生入学后全部入住学生公寓。公寓楼栋实行24小时门禁管理，每栋楼设有自助洗衣机、直饮水、吹风机、云打印等服务设施，每一层均设有自习室。宿舍为标准4人间，上床下桌，配置有冷暖空调，宿舍内设有专用洗漱间、卫生间和洗浴间。公寓楼还提供免费存包柜、微波炉、挂烫机、针线包、医药箱等二十余种便民设施方便同学们日常借用。优越的条件、优质的服务和人性化的管理，为学生营造了整洁、卫生、温馨的生活学习环境。

问 就餐条件？

答：我校目前有1座学生餐厅，各项设施设备齐全，餐厅整洁明亮，装饰格调高雅，中医传统文化氛围浓厚，全部配备有校园卡电子购餐设备。餐厅设有阅读区、卡座区等，是一个集餐饮、学习、休闲于一体，具有现代化气息的综合服务场所。

问 学费、住宿费收费标准？

答：2026年学费收费标准为：普通本科：医学类专业：5500元/生·年，理工类专业：5000元/生·年。
住宿费收费标准：四人间1000元/生·年。



通信地址：河南省南阳市宛城区汉升大道1222号

邮政编码：473013

招生咨询电话：0377-61599007

招生咨询邮箱：hngyxy2026@163.com

学校官网：www.zzjpo.edu.cn

招生信息网：<https://zsxx.zzjpo.edu.cn/main.htm>